

АНТРОПОЛОГИЯ

Плетнева Л. М.

ГОРНОВАЯ ЗАСЛОНКА С ПОСЕЛЕНИЯ КИСЛОВКА II (ТОМСКОЕ ПРИОБЬЕ)

В статье на материалах поселений Томского Приобья раннего средневековья предложено видение автором проблемы развития черной металлургии в этом районе, обращено внимание на малое количество материала для доказательства широкого распространения местной черной металлургии. Одной из знаковых находок является орнаментированная горновая заслонка с поселения Кисловка 2. Автор определила этот предмет как ритуальный, использовавшийся при обрядах, которые проводились, вероятно, перед плавкой, железа. Нанесенный орнамент, состоящий из 5 рядов треугольников, может быть трактован как обращение к верхним силам с просьбой об удачной плавке.

Ключевые слова: *археология, черная металлургия, горн, руда, кузнечное ремесло.*

В Томском Приобье исследованы поселения, городища и могильники, материалы которых свидетельствуют о наличии металлургического и кузнечного производства. Многие годы исследованием черной металлургии и кузнечного производства Западной Сибири, Алтая и Казахстана занимается Н. М. Зиняков (1988, 1897). В его работах уделено внимание и Томскому Приобью, в большей мере кузнечному производству (1982, 1997). В статье остановимся только на металлургии железа, обратим внимание на степень развитости местной черной металлургии и на возможное проведение ритуалов, связанных с процессом получения железа. Источниками для написания статьи являются коллекции, отчеты и полевая документация, хранящиеся в музее археологии и этнографии Сибири Томского государственного университета (МАЭС ТГУ).

Кисловский комплекс археологических памятников расположен на левом берегу р. Томи, напротив южной части г. Томска, включает разновременные поселения, три из которых частично исследованы и относятся к раннему средневековью. Они открыты в 1976 г. А. И. Бобровой, Г. И. Гребневой и Ю. Ф. Кирюшиным. Раскопки проведены автором статьи в 1977 и 1979 гг. На поселении Кисловка I исследован 1 объект, на поселении Кисловка II – 11, на поселении Кисловка VII – 2 объекта. Жилища были каркасно-столбовой конструкции, полуподземные с глубиной котлована 0,2–0,65 м прямоугольной или квадратной формы, площадью 15–20 кв. м. Очаги открытого типа размером от 0,6 × 0,8 м до 1–1,4 м, они располагались либо в центре, либо в западной половине жилища. Пол плотно утоптан. Отмечается такая деталь, как расположение сосудов и их фрагментов около очагов.

Основные находки – это керамика, железный нож, точильные плитки, грузила, железные шлаки.

На поселении Кисловка II находки, связанные с металлургическим производством, зафиксированы в трех жилищах: 4, 5 и 6. Они расположены в северо-восточной части поселка. В котловане объекта 4 найдено несколько скоплений керамики, заготовка для пряслица, обломки железных предметов, многочисленные куски железного шлака, кусочек руды. С северо-восточной стороны котлована, за его пределами обнаружена горновая заслонка из обожженной глины с отверстием для сопла, закрывающая отверстие внизу печи для варки железа. С лицевой стороны заслонка орнаментирована пятью рядами равнобедренных треугольников, выполенных штампом, украшенного косыми оттисками гребенки. Край плитки утолщен и ор-

наментирован насечками. На оборотной стороне у воздуходувного отверстия есть следы ошлаковки. Размеры плитки: длина 20,5 см, толщина 1,8 см, ширина 11,5 см, диаметр воздуходувного отверстия 2,2 см (рис. 1).

В объектах 5 и 6 найдены шлаки, куски ошлакованной глины и керамика. Из трех выше упомянутых памятников Кисловского комплекса следы металлургического производства есть только на поселении Кисловка II (может быть потому, что на нем раскопано наибольшее число объектов).

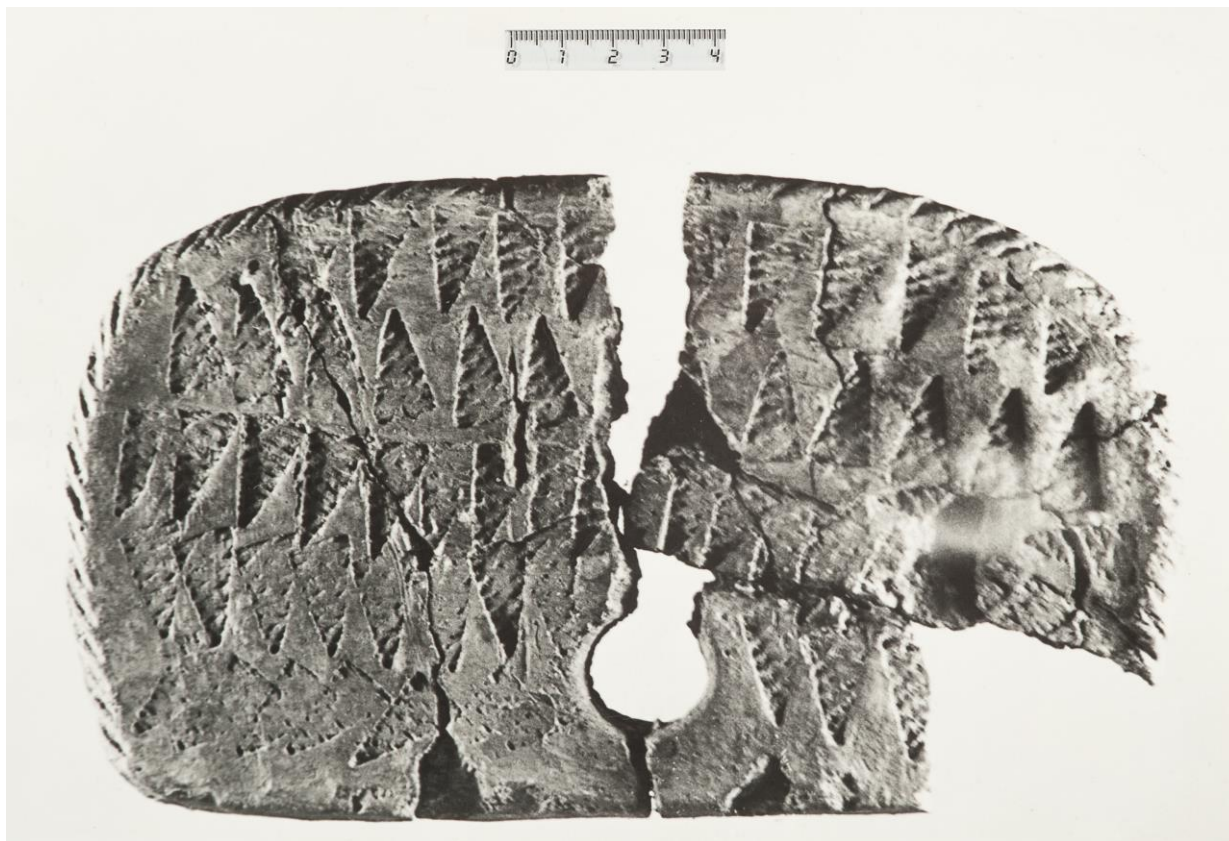


Рис. 1. Горновая заслонка с поселения Кисловка II

На других памятниках этого времени Томского Приобья, в частности на Басандайском городище 4 при выборке жилища был обнаружен разбитый сосуд с валиковой орнаментацией со следами шлака с внутренней стороны и 10 кусков шлака; на Тимирязевском городище IV, в жилище 3 найдено 4 небольших кусочка шлака. Как отмечает Б. А. Колчин, отдельные находки шлака и небольшие скопления его могли свидетельствовать об обработке крицы, если железо получали в виде сырой, а не раскованной крицы (Колчин, 1953: 198). Прежде чем приступить к изготовлению предметов, для повышения качества железа кузнец должен был крицу многократно проковать, удалив шлак.

Подводя итог, по находке заслонки, шлаков, кусков ошлакованной глины, которые могли быть от стенок горна, можно заключить, что местные металлургии пользовались наземными печами неоднократного использования с заслонкой в нижней части печи и воздуходувным отверстием в ней. Такие же печи были характерны и для других раскопов Западной Сибири раннего средневековья.

В настоящее время известны минерально-сырьевые источники черной металлургии в Обь-Томском междуречье: это линзы сидерита у Лагерного Сада, Синего Утеса, проявление

сидерита Киреевское, Казанское, Поздняковское месторождение болотных руд, выходы лимонита у дер. Козюлино (Водясов, 2012: 15), Астраханцевское месторождение (Зиняков, 1997: 48). Можно предположить, что ближайшими источниками сырья для населения Кисловского и Тимирязевского археологических комплексов были линзы сидерита у Лагерного Сада и Синего Утеса. К сожалению, анализов шлаков и руды не произведено и были ли они доступны (не перекрыты слоями других пород).

Поиски железной руды после основания г. Томска хорошо известны по русским документам, неоднократно опубликованным. Часть из них приведена М. П. Черной (2015), где сообщается о том, что руда была найдена в 3-х верстах от города Феткой Еремеевым (в районе Лагерного Сада). Железо из нее получали высокого качества и отливали пищали с ядрами. Был ли Фетка первооткрывателем? Возможно, что местное население могло использовать эту руду раньше, но доказательств у нас нет.

Значительно больше археологических свидетельств металлургического производства в Томском Приобье в эпоху развитого средневековья: найдены остатки горна на валу городища на Иванушкиной Горе (Отчет № 1039), фрагменты разрушенного горна на поселении II у Устья М. Киргизки, в объекте 4. Возможно, горн в нем соорудился неоднократно (Плетнева, 1997: 8). Интересным является то, что это постройка была срубной конструкции, единственная на этом поселении. Горны найдены в курганах Астраханцевского могильника, могильника у Устья М. Киргизки (Плетнева, 1997: 44), могильника Шайтаны II (Водясов, 2012).

Более досконально изучен металлургический процесс в Томском Приобье в эпоху позднего средневековья: раскопаны печи, исследован шлак, древесный уголь, найдена руда (Малолетко, Плетнева, 1977; Малолетко, Мананков, Паскаль, Плетнева, 1983; Плетнева, 1990). Использовали печи такой же конструкции, как в раннем средневековье и как отмечает Н. М. Зиняков они характерны были для всего средневековья Западной Сибири, за исключением Алтая, где была изобретена печь с другим воздуходушным устройством, что увеличило выход металла из руды (Зиняков, 1988: 135).

Труд металлургов и кузнецов был связан с огнем. Непонимание сути процесса вело к сложению мифов, которые воплощались в ритуальной практике. Металлурги и кузнецы занимали особое положение в обществе, несколько отстраненное от основного населения. Сохранилось как в письменных источниках древности, так и в последующее время много указаний на неоднозначное отношение к этой категории населения. Металлурги-кузнецы-культурные герои, обладающие магической силой и превращающие камень (руды) в металл, а металл – в оружие (в этом случае выступают как защитники), в необходимые предметы быта, и отливающие из бронзы или выковывающие из железа ритуальные предметы (выступали как посредники, между Средним и Верхним Мирами).

Процесс «варки» железа зависел в значительной степени не только от опыта металлурга, его знаний, но в какой-то мере от его интуиции, как считали от воли свыше. С целью проведения удачной плавки или нескольких плавков, проводили специальные ритуалы. К сожалению, их свидетельств крайне мало или мы не всегда обращаем внимание на такие детали, как: назначение каждого предмета на определенном участке раскопа: будь то камни-гальки, кусочки руды, инструменты металлурга-кузнеца, найденные вместе; расположение предметов в каком-то порядке; нахождение каких-либо предметов, казалось не имеющих отношения к процессу «варки» железа наряду с предметами, соответствующими о металлургическом процессе.

Одним из предметов, имеющих отношение к ритуалу, является горновая заслонка из объекта 4 из поселения Кисловка II. Что говорит в пользу того, что это ритуальный предмет? 1. Она была найдена почти целой. Отсутствовал небольшой фрагмент у нижнего правого угла и небольшой фрагмент в центре. Как известно, по окончании «варки» заслонку выбивают, чтобы выпустить шлак и достать крицу. В этом случае заслонка вряд ли может быть повреждена незначительно. 2. При осмотре краев заслонки выяснено, что никаких следов от вставки

ее в печь и извлечения из нее не имеется. Но есть следы ошлаковки у воздухоудного отверстия и следы нагревания до высокой температуры всей заслонки. 3. Заключение о назначении этого предмета как ритуального базируется в первую очередь на присутствии на заслонке орнамента. Орнаментированных заслонок, употреблявшихся постоянно при «варке» железа автору неизвестно. И как нам представляется орнамент выбран не случайно.

Равнобедренные треугольники расположены на горновой заслонке следующим образом (начиная сверху, воздухоудное отверстие расположено внизу): первый ряд: треугольники обращены вершиной вниз, второй ряд-вершиной вверх. Третий и четвертые ряды-вершиной вниз, пятый ряд-треугольники расположены наклонно и вершина обращена влево.

Толкований значений геометрической фигуры треугольник существует немало (Бауэр, Дюмоц, Головин, 1995: 16–17, Бидерманн, 1996: 270–271). Нам представляется, что на горновой заслонке для ритуальной практики использованы треугольник как символ огня (вершиной вверх) и как символ плодородия, а может быть и воды (вершиной вниз).

Источники

Коллекции музея археологии и этнологии Сибири ТГУ:

7286-Кисловское поселение I и II. Раскопки Л. М. Плетневой в 1977, 1979 гг.

7315-Кисловское поселение VII. Раскопки Л. М. Плетневой в 1977, 1979 гг.

9005-Тимирязевское городище IV. Раскопки Л. М. Плетневой в 1971, 1973 гг.

Отчеты и полевая документация:

Плетнева Л. М. Отчет об археологических работах в зоне строительства водовода, произведенных летом 1973 г. // Архив МАЭС ТГУ. – № 563.

Плетнева Л. М. Отчет об археологических исследованиях Томского отряда Среднеобской археологической экспедиции Томского университета в 1977 г. // Архив МАЭС ТГУ. – № 729.

Плетнева Л. М. Отчет об археологических исследованиях Томского отряда Среднеобской археологической экспедиции Томского университета в 1979 г. // Архив МАЭС ТГУ. – № 805.

Плетнева Л. М. Полевые дневники раскопок Тимирязевского городища IV в 1973 г. // Архив МАЭС ТГУ. – № 557, 558.

Плетнева Л. М. Отчет об археологических исследованиях Томского отряда археологической экспедиции Томского государственного университета в 1984 г. // Архив МАЭС ТГУ. – № 1039.

Список литературы

Бауэр В., Дюмоц И., Головин С. Энциклопедия символов / Пер. с немецкого Г. И. Гаева. – М: КРОН-ПРЕСС, 1995. – 512 с.

Беликова О. Б., Плетнева Л. М. Памятники Томского Приобья в V–VIII вв. н.э. – Томск: Изд-во Том. ун-та, 1983. – 244 с.

Бидерманн Г. Энциклопедия символов / Пер. с немецкого. Общее ред. и предисл. И. С. Свенцицкой. – М.: Республика, 1966. – 335 с.

Водясов Е. В. Черная металлургия в Обь-Томском междуречье в эпоху средневековья: Автореф. ... к. и. н. – Кемерово. 2012. – 23 с.

Зиняков Н. М. Кузнечные изделия Тимирязевского курганного могильника I // Археология и этнография Приобья. – Томск: Изд-во Том. ун-та, 1982. – С. 22–35.

Зиняков Н. М. История черной металлургии и кузнечного ремесла древнего Алтая. – Томск: Изд-во Том. ун-та, 1988. – 276 с.

Зиняков Н. М. Черная металлургия и кузнечное ремесло Западной Сибири. Учебное пособие для вузов по специальности «Археология». – Кемерово: Кузбассвузиздат, 1997. – 368 с.

Колчин Б. А. Черная металлургия и металлообработка в Древней Руси // Материалы и исследования по археологии. – 1953. – № 32. – 369 с.

Малолетко А. М., Плетнева Л. М. Железоделательное производство в позднем средневековье (по материалам городища Шеломок): 250 лет горного производства на Алтае. – Барнаул, 1977. – С. 13–15.

Малолетко А. М., Мананков А. В., Паскаль Ю. М., Плетнева Л. М. Железоделательное производство в низовьях Томи в позднем средневековье // Древние горняки и металлурги Сибири. – Барнаул, 1983. – С. 115–138.

Плетнева Л. М. Томское Приобье в позднем средневековье. – Томск: Изд-во Том. ун-та, 1990. – 134 с.

Плетнева Л. М. Томское Приобье в начале II тыс. н.э. (по археологическим источникам). – Томск: Изд-во Том. ун-та, 1997. – 350 с.

Черная М. П. Воеводская усадьба в Томске 1660–1760 гг.: историко-археологическая реконструкция. – Томск: Издательский дом «Д'Принт», 2015. – 276 с.

Чиндина Л. А. История Среднего Приобья в эпоху раннего средневековья. – Томск: Изд-во Том. ун-та, 1991. – 184 с.

Плетнева Л. М. доктор исторических наук, профессор.

Томский государственный педагогический университет.

Ул. Киевская 60, Томск, Россия, 634061.

E-mail: tspu_kae@mail.ru

Статья поступила в редакцию 11.03.2017

Pletneva L. M.

HEARTH DOOR FROM KISLOVKA II SETTLEMENT (TOMSK OB REGION)

Based on the materials from Early Medieval settlements in the Tomsk Ob Region, the paper presents the author's vision of the development of ferrous metallurgy in this region and pays attention to the fact that the available data are scarce and insufficient to prove the widespread development of the local ferrous metallurgy. An ornamented hearth door from Kislovka II settlement is one of the most significant findings. The author identified it as a ritual artifact intended for ceremonies, most likely before iron smelting. The ornament consisting of 5 rows of triangles can be interpreted as an appeal to a higher power for successful smelting.

Key words: *archeology, ferrous metallurgy, hearth, ore, blacksmithing.*

Sources

Collections of the Museum of Siberian Archeology and Ethnography, Tomsk State University:

7286, Kislovskoe poselenie I i II [Kislovskoye I and II Settlement]. Raskopki L. M. Pletnevoj v 1977, 1979 gg. [Excavations by L. M. Pletneva in 1977, 1979] (in Russian)

7315, Kislovskoe poselenie VII [Kislovskoye VII Settlement]. Raskopki L. M. Pletnevoj v 1977, 1979 [Excavations by L. M. Pletneva in 1977, 1979] (in Russian)

9005, Тимирязевское городище IV [Timiryazevskoye IV Hill Fort]. Raskopki L. M. Pletnevoj v 1971, 1973 [Excavations by L. M. Pletneva in 1971, 1973] (in Russian)

Report and field documentation:

Pletneva L. M. Otchet ob arheologicheskikh rabotah v zone stroitel'stva vodovoda, proizvedennyh letom 1973 g. [Report of Archeological Work in the Aqueduct Construction Zone Performed in Summer 1973] // Arhiv MAES TGU [Archive of the Museum of Siberian Archeology and Ethnography]. Tomsk: Tomsk State University, № 563. (in Russian)

Pletneva L. M. Otchet ob arheologicheskikh issledovaniyah Tomskogo otrjada Sredneobskoj arheologicheskoy ekspeditsii Tomskogo universiteta v 1977 g. [Report of Archeological Studies by the Tomsk Party of the Middle-Ob Archaeological Expedition, Tomsk University, 1977] // Arhiv MAES TGU. – № 729. [Archive of the Museum of Siberian Archeology and Ethnography]. Tomsk State University, № 729. (in Russian)

- Pletneva L. M. Otčet ob arheologičeskikh issledovanijah Tomskogo otrjada Sredneobskoj arheologičeskoj ekspedicii Tomskogo universiteta v 1979 g. [Report of Archeological Studies by the Tomsk Party of the Middle-Ob Archeological Expedition, Tomsk University, 1979] // Arhiv MAES TGU. – № 805. [Archive of the Museum of Siberian Archeology and Ethnography]. Tomsk State University, №. 805 (in Russian)
- Pletneva L. M. Polevye dnevniki raskopok Timirjazevskogo gorodish'a IV v 1973 g. [Field Excavation Diaries of the Timiryazevskoye IV Hill Fort in 1973] // Arhiv MAES TGU. – № 557, 558. [Archive of the Museum of Siberian Archeology and Ethnography]. Tomsk State University, № 557, 558 (in Russian)
- Pletneva L. M. Otčet ob arheologičeskikh issledovanijah Tomskogo otrjada arheologičeskoj ekspedicii Tomskogo gosudarstvennogo universiteta v 1984 g. [Report of Archeological Studies by the Tomsk Party of the Archaeological Expedition, Tomsk State University, 1984] // Arhiv MAES TGU. – № 1039. [Archive of the Museum of Siberian Archeology and Ethnography]. Tomsk State University, № 1039. (in Russian)

References

- Bauer W., Dümotz I., Golowin S. Enciklopedija simvolov [Lexicon of Symbols] / Translated from German by G. I. Gaev. – Moscow: KRON-PRESS, 1995. – 512 p. (in Russian)
- Belikova O. B., Pletneva L. M. Pamjatniki Tomskogo Priob'ja v V–VIII vv. n.e. [Monuments of the Tomsk Ob Region in the 5th–8th Centuries]. – Tomsk: Publishing House of the Tomsk University, 1983. – 244 p. (in Russian)
- Biedermann H. Enciklopedija simvolov [Dictionary of Symbolism] / Translated from German. General Editorship and Preface by I. S. Svetsitskaya. – M.: Republic, 1966. – 335 p. (in Russian)
- Vodyasov E. V. Chernaja metallurgija v Ob'-Tomskom mezhdurech'e v epohu srednevekov'ja [Ferrous Metallurgy in the Ob-Tomsk Interfluvium Region in the Middle Ages]: Avtoref. ... k.i.n. [Author's Abstract, Dissertation for the Candidate of Historical Sciences]. – Kemerovo, 2012. – 23 p. (in Russian)
- Zinyakov N. M. Kuznechnye izdelija Timirjazevskogo kurgannogo mogil'nika // [Forged Pieces of the Timiryazevsky I Burial Mound] // Arheologija i etnografija Priob'ja [Archeology and Ethnography of the Ob Region]. – Tomsk: Publishing House of the Tomsk University, 1982. – P. 22–35. (in Russian)
- Zinyakov N. M. Istorija Chernoj metallurgii i kuznechnogo remesla drevnego Altaja [History of Ferrous Metallurgy and Blacksmithing of the Ancient Altai]. – Tomsk: Publishing House of the Tomsk University, 1988. – 276 p. (in Russian)
- Zinyakov N. M. Chernaja metallurgija i kuznechnoe remeslo Zapadnoj Sibiri. [Ferrous Metallurgy and Blacksmithing of the Western Siberia]. Uchebnoe posobie dlja vuzov po special'nosti «Arheologija» [Textbook for Archeology Students]. – Kemerovo: Kuzbassvuzizdat, 1997. – 368 p. (in Russian)
- Kolchin B. A. Chernaja metallurgija i metalloobrabotka v Drevnej Rusi [Ferrous Metallurgy and Metalworking in the Ancient Russia] // Materialy i issledovanija po arheologii [Archeological Materials and Studies]. – 1953. – № 32. – 369 p. (in Russian)
- Maloletko A. M., Pletneva L. M. Zhelezodelatel'noe proizvodstvo v pozdnem srednevekov'e (po materialam gorodish'a Shelomok): 250 let gornogo proizvodstva na Altae [Iron Production in the Late Middle Ages (Based on the Materials from the Shelomok Hill Fort): 250 Years of Mining in Altai]. – Barnaul, 1977. – P. 13–15. (in Russian)
- Maloletko A. M., Masnankov A. V., Paskal' Ju. M., Pletneva L. M. Zhelezodelatel'noe proizvodstvo v nizov'jah Tomi v pozdnem srednevekov'e [Iron Production in the Lower Reaches of the Tom River in the Late Middle Ages] // Drevnie gornjaki i metallurgi Sibiri [Ancient Miners and Metallurgists of Siberia]. – Barnaul, 1983. – P. 115–138. (in Russian)
- Pletneva L. M. Tomskoe Priob'e v pozdnem srednevekov'e [Tomsk Ob Region in the Late Middle Ages]. – Tomsk: Publishing House of the Tomsk University, 1990. – 134 p. (in Russian)
- Pletneva L. M. Tomskoe Priob'e v nachale II tys. n.e. (po arheologičeskim istočnikam) [Tomsk Ob Region in the Early Second Millennium A.D. (Based on Archeological Sources)]. – Tomsk: Publishing House of the Tomsk University, 1997. – 350 p. (in Russian)
- Chernaya M. P. Voevodskaja usad'ba v Tomske 1660–1760 gg.: istoriko-arheologičeskaja rekonstrukcija [Voivode Estate in Tomsk in the 1660–1760s: Historical and Archeological Reconstruction]. – Tomsk: D'Print Publishing House, 2015. – 276 p. (in Russian)
- Chindina L. A. Istorija Srednego Priob'ja v epohu rannego srednevekov'ja [History of the Middle Ob Region in the Early Middle Ages]. – Tomsk: Publishing House of the Tomsk University, 1991. – 184 p. (in Russian)

Pletneva L. M., Doctor of Historical Sciences, Professor.

Tomsk State Pedagogical University.

Ul. Kievskaya, 60, Tomsk, Russia, 634061.

E-mail: tspu_kae@mail.ru