

Симонов Д. А., Шурин Ю. В.

## О ВРЕМЕНИ СОЗДАНИЯ БРОНЗОЛИТЕЙНЫХ ФОРМ КИЖИРОВСКОГО ГОРОДИЩА<sup>1</sup>

Рассмотрены новые источники для датировки известного сакрально-производственного комплекса эпохи Раннего Железа – Кижировского городища в Томском Приобье. Этот комплекс включал бронзолитейные формы и культовые сосуды с рисунками, стилистически близкими с кулайским культовым литьём и гравировками на бронзовых дисках. При изучении коллекции уточнена комплектность бронзолитейных форм. Приведены аналогии предметам, отливаемым в этих формах. Они имеют типологические соответствия в изделиях рубежа эр и первых веков н.э. в различных регионах Сибири и Урала. Некоторые из технологических приёмов, использованных в формах, видимо связаны с центрально-азиатской культурной традицией ханьского времени. Накопленная информация позволяет высказать гипотезу, что кижировский сакрально-производственный комплекс возник не на раннем этапе существования кулайских памятников, как считалось ранее, а на позднем – саровском.

**Ключевые слова:** эпоха Раннего Железа, кулайская культура, Западная Сибирь, бронзолитейные формы, Кижировское городище.

Абсолютную, а иногда и относительную хронологию различных комплексов, выявляемых в археологии, с накоплением информации приходится корректировать. Это актуально и для памятников Томского Приобья эпохи Раннего Железа, региональные условия и динамику социально-культурных изменений для которых реконструировать крайне сложно. В этой связи наше внимание привлёк уникальный производственно-сакральный комплекс, найденный на Кижировском городище.

Городище (поселение) Кижирово (варианты именованя памятника вызваны его сложной структурой (Ожередов, Яковлев, 1993: 94, 95)) – один из наиболее известных памятников Томского Приобья. Обширные коллекции, полученные в ходе его многолетних раскопок и сохраняемые в фондах МАЭС ТГУ (Колл. № 6722, 6900) и ТОКМ (Колл. № 10817), уже частично опубликованы. В этих коллекциях, кроме Средневековых комплексов (Старцева, 1966; Плетнёва, 1990), исследователями выделены материалы эпохи Раннего Железа, как ранней стадии, так и более поздних (Матющенко, Сыркина, 1975; Плетнёва, 1973, 1975, 1977).

В ходе раскопок, проведённых на Кижировском городище В. И. Матющенко в 1961 г., в нижних ярусах культурных отложений, в слое углей с обожженными костями животных были найдены плотно прижатые друг к другу обломки створок пяти глиняных бронзолитейных форм (Плетнёва, 1977: рис. 1; 2, 1–5). По условиям залегания, к одновременному с формами комплексу авторы раскопок отнесли несколько фрагментов сосудов особого типа, видимо, ритуальных, украшенных прочерченными рисунками. Этим рисункам уже уделено внимание в соответствующих работах (см. библиографию в: Панкратова, Плетнёва, 2012), так же, как и характеристике комплекса бронзолитейных форм (Матющенко, Сыркина, 1975: 146–148; Плетнёва, 1977: 14, 15; рис. 1; 2, 1–5; Чиндина, 1984: рис. 10, 8–9а; 13, 4, 4а). Но возможное к этому дополнение представляется нам существенным.

Прежде всего, следует отметить, что в скоплении лежали обломки пяти форм, но не пяти, а четырёх разнотипных изделий. Обломки, относимые исследователями к двум различным, но неопределённым орнаментированным изделиям (Матющенко, Сыркина, 1975: 146; Плетнёва, 1977: 14), одно из которых Л. А. Чиндина реконструировала как форму для отливки бляхи-пронизи (накосника?) (1984: рис. 10, 9, 9а), при внимательном рассмотрении оказались обломками двух однотипных форм для отливки весьма своеобразного украшения (рис. 1, 1). Его

<sup>1</sup> Благодарим Л. М. Плетнёву за предоставленную возможность ознакомиться с Кижировской коллекцией МАЭС ТГУ и использовать в данной работе.

уникальность и сильная фрагментированность литейных форм пока не позволяют дать полную реконструкцию. Этим изделием была орнаментированная пронизь овального сечения, переходящая в округлую ажурную пластину в виде стилизованной когтистой лапы хищной птицы, сомкнутой в кольцо. Ближайшие аналогии таким пронизям пока известны только среди недокументированных находок из Прикамья (рис. 2, 1). В отличие от этих образцов, более реалистичных, на кижировских формах нанесен сложный меандроидный узор, а пластинчатая ажурная верхушка обрамлена кантом из косозаштрихованных взаимопроникающих треугольников. Одна из парных форм сохранилась лучше, а от второй уцелела только часть полуформы с оттиском края обоймы (Плетнёва, 1977: рис. 2, 2). Части противоположных полуформ, на которых, видимо, были отформованы петли обоймы и система литников, в обоих случаях не сохранились. Уцелел только один фрагмент с тыльным оттиском ажурного пластинчатого завершения пронизи (Плетнёва 1977: рис. 2, 5).

Накопленная за последние годы информация позволяет по-новому подойти и к датировке кижировских бронзолитейных форм. При определении их культурно-хронологической принадлежности исследователи были единодушны в отнесении этого комплекса к эпохе Раннего Железа, но расходились в том, с каким из выделенных на поселении этапов этой эпохи он связан. Скопление бронзолитейных форм не удалось уверенно связать ни с одной из керамических групп памятника, даже через типологические и технологические признаки сосудов с рисунками. Несмотря на то, что фрагменты аналогичных ритуальных сосудов были найдены и в других местах Кижировского городища, сложная стратиграфия памятника, связанная с разрушениями слоя в поздние периоды заселения, не позволила убедительно идентифицировать культурную принадлежность такой керамики. Не помогало в этом и сравнение ритуальной керамики с основными типами сосудов памятника. И это не удивительно. В традициях многих культур и эпох отмечалось, что технология изготовления сакральных сосудов может быть весьма специфичной и существенно отличаться от производства профанной посуды.

Не смотря на эти трудности, ритуальная керамика была отнесена Л. М. Плетневой, так же, как и бронзолитейные формы, к одному из культурных комплексов, типологически выделенному в материалах Кижировского городища, датированному V–III вв. до н.э. Скорее всего, к этому подталкивала датировка бронзолитейного комплекса, предложенная Л. М. Плетневой на основе известных аналогий и с учётом реконструируемой историко-культурной ситуации в Томском Приобье, и в сопредельных регионах (1977: 36).

При установлении датировки форм, Л. М. Плетнева обратила внимание на одну из них – для отливки прямоугольной пластины с тремя фигурами (1977: рис. 2, 3). Не смотря на значительные утраты, основные иконографические особенности фигур, в частности детали их одежды, на оттиске матрицы угадывались весьма неплохо. Аналогии этим изображениям, было предложено искать в образцах ахеменидского искусства V в. до н. э. С учётом удалённости исходных образцов, в качестве нижней даты для такой пластины не исключался и ранний IV в. до н.э. Предложенной дате, по мнению Л. М. Плетнёвой, не противоречили и типологические особенности изделий из остальных форм, в том числе и клевца, сходного с тагарскими, что уже отмечалось другими исследователями (Матющенко, Сыркина, 1975: 148).

В более поздних публикациях Л. М. Плетнева предложила наименование для комплексов Томского Приобья V–III вв. до н. э. – шеломокская культура, отметив, что в наиболее чистом виде они получены на однослойном поселении Шеломок II (Плетнёва, 2001). Появление в Томском Приобье предметов, подобных кижировской пластине с тремя фигурами, было предложено связать с культурным импульсом из среды степных кочевников, при участии саков Казахстана (Мец, Плетнёва, 2007: 220).

Иное культурно-хронологическое соотношение рассматриваемого бронзолитейно-сакрального комплекса и выделенных на Кижировском городище массовых групп керамики было предложено Л. А. Чиндиной. Прочерченные рисунки на керамике, найденной в скоплении бронзолитейных форм и в других частях памятника, на основе их иконографического

сходства с кулайской культовой пластикой, были отнесены ею к образцам раннекулайской графики (1984: 43; рис. 19, 3–7).

В коллекциях Кижировского городища среди групп керамики эпохи Раннего Железа, действительно, помимо комплексов шелонокской культуры присутствуют сосуды с типичными для кулайских формами и орнаментами. Л. М. Плетневой в материалах памятника выделено несколько групп керамики с фигурно-штамповой орнаментацией (3 варианта композиционных сочетаний штампа «уточка»), которые, не смотря на отмеченную неоднородность, были отнесены к одному периоду (III в. до н. э. – II в. н. э.) (Плетнёва, 1973: 150).

Культурную принадлежность такой керамики предложила Л. А. Чиндина, правда ограничив её датировку III–II вв. до н. э. Сосуды Кижировского городища с фигурно-штамповой орнаментацией были связаны ею с завершающей стадией васюганского этапа кулайской культуры (5 и 6 группы кулайской керамики) (1984: табл. 8). Наличие кулайских комплексов на этом памятнике увязано Л. А. Чиндиной с миграцией таёжного населения на юг, которая усилилась, по её мнению, в конце III в. до н. э. (1984: 161). Соответственно, и кижировские глиняные бронзолитейные формы Л. А. Чиндиной оказались включены в инвентарь васюганского этапа кулайской культуры (1984: рис. 10, 8, 9; 13, 4). За основной хронологический ориентир были взяты комплексы из кулайского могильника Каменный Мыс в Новосибирском Приобье. В качестве аналогий для кижировских форм отсюда были приведены бронзовые бусы-пронизки и наконечник (Чиндина, 1984: рис. 10, 7, 10). Погребения в этом могильнике по Т. Н. Троицкой были датированы III–II вв. до н. э. (1979: 19). Отметим, что Л. А. Чиндина в этом контексте из кижировского бронзолитейного комплекса не рассмотрела только форму для отливки пластины с тремя фигурами.

В одной из недавних публикаций в соавторстве с Л. В. Панкратовой, Л. М. Плетнёва согласилась, что, вероятнее всего, кижировская керамика с прочерченными сюжетными рисунками создана в рамках кулайской традиции, хотя и под сильным степным влиянием (2012: 171). К сожалению авторы, рассматривая комплекс в диахронном контексте, с привлечением широкого круга аналогов из кулайских изобразительных памятников, не оговорили весьма важное условие, оставлена ли для данного комплекса прежняя нижняя хронологическая граница или она ими сдвигается к III в. до н. э. – к эпохе, с которой обычно связывают проникновение в Притомье кулайских культурных инноваций. Тем самым остаются весьма неопределённые варианты трактовки следствий, вытекающих из новой историко-культурной интерпретации комплекса.

Хотелось бы обратить внимание на ряд признаков кижировских бронзолитейных форм, которые позволяют отнести их к ещё более поздним комплексам эпохи Раннего Железа, чем предлагалось ранее. Эти признаки не у всех форм присутствуют в явном виде.

По-прежнему крайне сложно датировать форму для отливки клеветца, частично разрушенную со стороны обуха. Мы не знаем, завершился ли обух простым кольцом, как было предложено в реконструкции Л. А. Чиндиной (1984: рис. 13, 4, 4a), или иной фигурой, но это и не имеет существенного значения для установления периода существования подобных изделий. Гораздо больший интерес вызывает форма втулки клеветца, необычно высоко возвышающаяся над ударной частью оружия. В ареале тагарской культуры, подобная втулка встречается редко и только у бронзовых клеветцов из северных лесостепных погребальных комплексов, где они чаще всего имеют ажурный обух с зооморфной композицией. Оружие такого типа относят в широком хронологическом диапазоне (V–III вв. до н. э.) к поздней группе (Субботин, 2014: табл. 46; 65). При этом, верхняя дата таких изделий не определена. Исследователи отмечают, что в лесостепных памятниках тагарской культуры, где такие клеветцы обычно и встречаются, возможно доживание некоторых комплексов до рубежа эр (Субботин, 2014: 75).

Л. А. Чиндина отметила, что кижировский клеветец носит черты не простого копирования, а переработки под местные вкусы (1984: 37). Втулка клеветца украшена меандронидным узором,

характерным для изделий кулайской культуры. Это позволяет предполагать, что данный клевец имеет свою линию формообразования, для которой хронология тагарских прототипов не более чем «*terminus post quem*». Уже неоднократно отмечалось, что клеветы, причём самых разнообразных хронологических типов, в ареале кулайской культуры встречаются и в самых поздних её комплексах (перв. пол. I тыс.) (Чиндина 1984: рис. 13, 1, 2; 31, 1–4). Возможно, некоторые из клеветцов попадали в Среднее Приобье с металлом, получаемым из разграбляемых тагарских курганов, другие являются местными подражаниями. Видимо не случайно, края проушины одного из поздних типов железных клеветцов из Парабельского культового места украшены подобно изделию из кижировской формы (Чиндина 1984: рис. 31, 3), что крайне редко встречается у их тагарских прототипов.

Не менее сложно пока датировать и формы для отливки орнаментированной обоймы с плоской ажурной верхушкой (рис. 1, 1). Конструктивно этому изделию близки скифские пронизи с крестовидной пластиной, известные в комплексах VI–V вв. до н. э. (Полідович, 2000). Такие пронизи встречаются и в Прикамье (Збруева, 1952: табл. XXXI, 24). В ареале культур ананьинского круга они могли повлиять на выработку регионального варианта изделия. В этом случае, дата для аналогий кижировской обоймы вполне может укладываться в интервал V–III вв. до н. э. Но нельзя не заметить, что стилистика сомкнутых когтистых лап данного вида пронизей (рис. 2, 1) ближе всего к изделиям круга так называемых «Чердынских богинь» (Оборин, Чагин, 1988: 132–139). Датировка последних пока не определённа, но судя по стилистическим параллелям, отмечаемым между ними и некоторыми гляденовскими культовыми отливками (Новокрещённых, 1914: табл. I, 16; II, 15, 16; III, 19; IV, 19; VI, 1, 17), отнесение изделий круга «Чердынских богинь» к гляденовскому времени вполне вероятно. Поднятие верхней хронологической границы для втульчатых кижировских украшений к рубежу эр тем более возможно, что пронизи, усложненные пластинчатыми завершениями различных форм хорошо известны, например, в комплексах с пьяноборской литейной традицией (Лещинская, 2014: 95).

Среди кижировских форм особого внимания заслуживает форма для изготовления биконических пронизок (Плетнёва, 1977: рис. 1, 3, 4). Отметим, что отливаемые в ней изделия несколько крупнее и массивнее, чем приведенные Л. А. Чиндиной в качестве их аналогов из могильника Каменный Мыс. Что касается самой формы, то из двух её частей наибольший интерес представляет не та створка, которая опубликована Л. А. Чиндиной (1984: рис. 10, 8), а другая, худшей сохранности (рис. 1, 2). Именно на ней нанесены основной питатель и отходящие от него литники. Питатель – стержневой, с раструбом в верхней части, проходит почти по всей осевой линии формы. Короткие плоские литники относительно симметричными ответвлениями соединяли питатель с 12-ю ячейками отформованных биконических бусин – по шесть в ряд с каждой стороны, параллельно питателю.

Такой тип формовки для серийных изделий – с осевым питателем до низа двухстворчатых форм – типичен для китайской литейной традиции. Кижировская форма, не только системой заливки, но и по пропорциям, очень напоминает ханьские монетные литейные формы (рис. 2, 1) (Шанхай, 1994: 33, 36, 50, 53). У них даже замок на нижнем торце сходной конструкции. Отмеченные ханьские аналогии не являются безусловным основанием для датировки кижировской формы, так как широко представленная в технологии Западной Хань формовка монет появилась ещё в период Воюющих царств (V–III вв. до н. э.) (Петриченко, 2000: 34–36). Но историко-культурная ситуация в Южной Сибири не позволяет датировать распространение подобных центрально-азиатских технологических инноваций ранее тесинского времени (Савинов, 2009: 74–81).

Композиция и иконография прямоугольной пластины с тремя фигурами, из кижировской бронзолитейной формы, уже неоднократно рассматривались в поисках их истоков (Матющенко, Сыркина, 1975: 147–149; Плетнёва, 1977: 35, 36; Мец, Плетнёва, 2007: 219–220). Так как створки формы были сильно повреждены, то отмеченные исследователями датирующие признаки отливаемого в ней изделия позволяли наметить только широкие хронологические

рамки (V–III вв. до н. э.). Но недавно появилась возможность более детальной характеристики этого изделия, что связано с недокументированной находкой бронзовой пластины, до мельчайших деталей совпадающей с рассматриваемой формой (рис. 3, 1). По сведениям частного владельца, пластина найдена в 130 км к северо-востоку от г. Иркутска, недалеко от с. Баяндай. Судя по деталям лицевой поверхности, без дополнительной проработки после отливки, а также по характерной вогнутости на тыльной стороне изделия, на которой есть четыре дуго-видных петли, накладка могла быть отлита по восковой модели на выплеск. То есть изготовлена иначе, чем предполагалась отливка таких пластин кижировским мастером – по более сложной технологии. Пластина, подобная баяндайской, могла послужить матрицей для кижировской формы.

Баяндайская пластина интересна тем, что на ней можно рассмотреть части, утраченные на кижировской форме, например, детали костюма средней фигуры, а также стилистические особенности передачи лиц. Моделировка всех трёх лиц одинакова – глаза миндалевидные, обрамленные валиком, лицевой отдел выступает вперёд, носы длинные, ноздри вывернуты наружу, ни у кого не показаны уши. В отличие от двух крайних фигур с однотипными «причёсками» и бородами, на голове средней, видимо, надет некий головной убор с продольным гребнем.

Стилистика изделия весьма своеобразна. Хорошо видно, что к упомянутым предыдущими исследователями ахеменидским иконографическим прототипам композиция имеет весьма отдалённое отношение. В бронзовой пластике Западной Сибири подобная композиция почти не встречается. Пока известна только одна недокументированная находка из Зауралья с практически идентичным изображением (рис. 3, 4). Несмотря на то, что эта накладка гораздо мельче и с упрощённой детализацией, но по весьма характерной передаче одежды всех трёх фигур видно, что пластина была изготовлена под впечатлением от рассматриваемой псевдоахеменидской.

О времени распространения накладок подобных баяндайской можно судить ещё по нескольким изделиям, стилистика которых позволяет построить некую типологическую последовательность.

Стилистически к баяндайской пластине очень близок фрагмент пластины из разрушенного погребения, найденного у городища Нивагальское 20 (рис. 3, 2) (Карачаров, 2011: ил. 5). Комплекс датирован весьма широко I–IV вв. н. э. (Карачаров, 2011: 85), но, скорее всего, время его сложения ближе к началу этого хронологического отрезка. В составе комплекса найден кельт (Карачаров, 2011: ил. 23) того типа, который в южном ареале кулайской культуры связан с погребениями рубежа эр (Троицкая, 1979: 23).

У баяндайской и нивагальской пластин совпадает моделировка повернутого в профиль лица. Остальные детали у нивагальской пластины уже переработаны, но всё ещё заметно перекликаются с исходными. Судя по всему, и фигур на нивагальской пластине уже не три, а две. Следует отметить, что парные фигурки на ажурных прямоугольных пластинах, правда стоящие в фас, хорошо известны в поздних кулайских комплексах. Стилистически они весьма разнообразны (Ширин, 2014: ил. 5–8). Возможно, именно они стали основой, на которую могла быть «привита» новая иконография.

Известен один обломок пластины из недокументированных находок в Западной Сибири, где возможно изображена фигура композиционно противостоящая нивагальской (рис. 3, 3). Глаза, нос и рот на профиле лица моделированы аналогично, но с передачей одежды сближают только горизонтальные рифлы на подоле. Аналогично оформлен подол и у фигурки на фрагменте ажурной пластины из Ишимской коллекции (Ермолаев, 1914: табл. V, 7). Полный экземпляр такой пластины известен из числа недокументированных находок из Нижнего Приобья (рис. 3, 5). Судя по тому, что фигурки на этих пластинах уже стоят лицом в фас, да и черты лиц смоделированы иначе, – это уже следующий этап переработки исходного изображения.

Пластина из нивагальского кулайского комплекса интересна ещё и сопутствующими материалами, дополнительно свидетельствующими о её вероятной хронологической близости с рассматриваемым кижировским комплексом. С нивагальской пластиной были найдены фрагменты бронзовых зеркал с гравировками (Карачаров, 2011: ил. 6; 7), иконографически и композиционно аналогичными рисункам на культовой кижировской керамике (Панкратова, Плетнёва, 2012: 176–180).

Рассмотренные хронологические признаки кижировских бронзолитейных форм позволяют высказать гипотезу, что если их и следует синхронизировать с периодом распространения в Томском Приобье памятников кулайского типа, то не васюганского этапа, а уже саровского. В связи с этим, предложенная Л. А. Чиндиной хронологическая однородность керамики с фигурно-штамповой орнаментацией в материалах Кижировского городища (в рамках завершающей стадии васюганского этапа кулайской культуры) (1984: табл. 8) требует уточнения, с вероятным вычленением керамического комплекса позднекулайского времени. Ещё в ранних публикациях Л. М. Плетнева отметила наличие на этом памятнике керамики, в орнаментации которой использован так называемый «трёхчленный штамп» (1973: 148). Этот штамп, сочетающий оттиски уголков и уточки, характерен для относительно более поздних комплексов фигурно-штамповой керамики Западной Сибири. Кроме кулайской керамики саровского этапа, трёхчленный штамп является ярким признаком орнаментации керамики ярсалинского этапа в Нижнем Приобье и Прииртышье (Чемякин, 2013: 314). На керамике васюганского этапа данный орнаментальный элемент не отмечен.

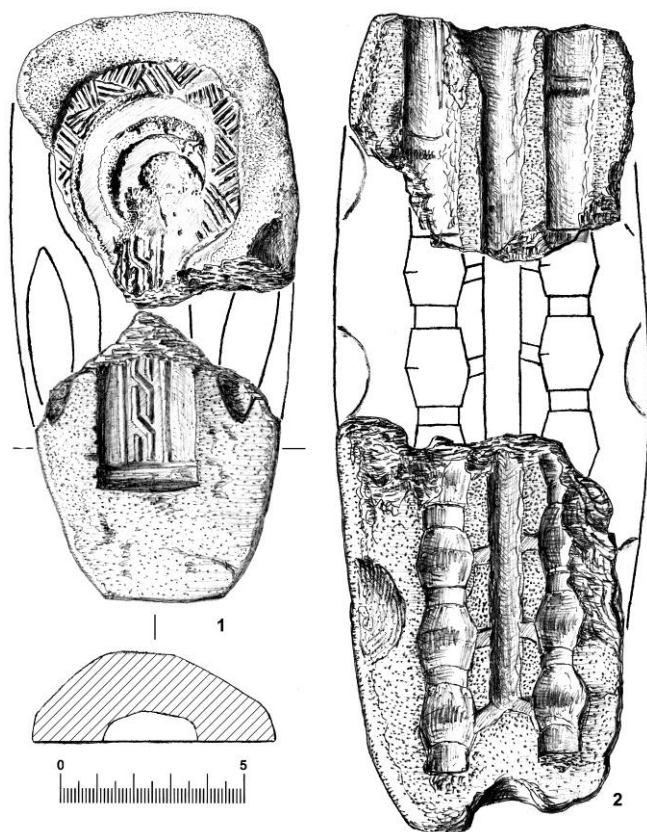


Рис. 1. Городище Кижирова. Фрагменты глиняных бронзолитейных форм с дополнениями. 1 – фрагменты формы (МАЭС ТГУ, колл. №6900 / 3137, 3138); 2 – фрагменты формы (МАЭС ТГУ, колл. №6900 / 3140, 3143)

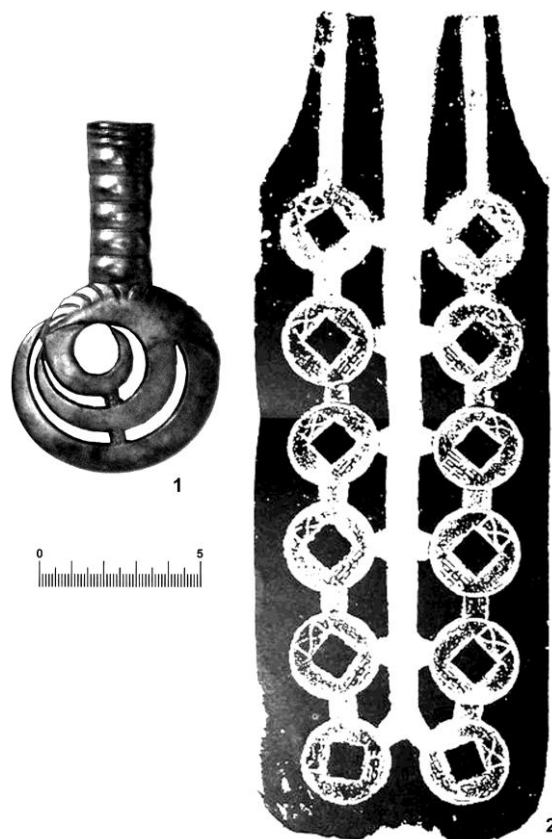


Рис. 2. 1 – бронзовая пронизь (недокументированная находка из Предуралья); 2 – эстампаж створки литейной формы эпохи Западная Хань (по: Шанхай 1994: 33)



Рис. 3. 1 – бронзовая накладка (недокументированная находка из Иркутской области); 2 – фрагмент бронзовой накладки из разрушенного погребения у городища Нивагальское 20 (по: Карачаров, 2011: ил. 5); 3 – фрагмент бронзовой накладки (недокументированная находка из Зауралья); 4 – бронзовая накладка (недокументированная находка из Зауралья); 5 – бронзовая накладка (недокументированная находка с Нижней Оби); 6 - фрагмент бронзовой накладки из Ишимской коллекции (КККМ № 56-54) (фото автора)

### Список литературы

- Ермолаев А. Ишимская коллекция / Описание коллекций Красноярского музея. Отдел археологический. Красноярск, 1914. – Вып. 1. – 19 с., 8 табл.
- Збруева А. В. История Прикамья в ананьинскую эпоху. М.: Изд-во АН СССР, 1952. – 326 с.
- Карачаров К. Г. Комплекс предметов раннего железного века, найденный у городища Нивагальское-20 на р. Агане // Ханты-Мансийский автономный округ в зеркале прошлого. Томск; Ханты-Мансийск: Изд-во Том. ун-та, 2011. – Вып. 9. – С. 82–110.
- Лещинская Н. А. Вятский край в пьяноборскую эпоху (по материалам погребальных памятников I–V вв. н. э.). Ижевск, 2014. – 472 с.
- Матющенко В. И., Сыркина Л. М. О новых находках эпохи Раннего Железа в Томско-Чулымском Приобье // Первобытная археология Сибири. Л.: Наука, 1975. – С. 146–150.
- Мец Ф. И., Плетнева Л. М. О некоторых переднеазиатских мотивах в искусстве Томского Приобья эпохи Раннего Железа // Археологические материалы и исследования Северной Азии Древности и Средневековья. Томск: Изд-во Том. ун-та, 2007. – С. 214–220.
- Новокрещенных Н. Н. Гляденовское Костище Пермской губернии на р. Каме с 17 таблицами, помещенными в конце книги // Труды ПГУАК. Пермь, 1914. – Вып. XI. – С. 19–98.
- Оборин В. А., Чагин Г. Н. Чудские древности Рифея. Пермский звериный стиль. Пермь: Пермское кн. изд-во, 1988. – 180 с.
- Ожередов Ю. И., Яковлев Я. А. Археологическая карта Томской области. Томск: Изд-во Том. ун-та, 1993. – Т. 2. – 208 с.
- Панкратова Л. В., Плетнёва Л. М. Архитектоника антропо-зооморфных изображений на керамике Кижировского городища // Археолого-этнографические исследования Северной Евразии: от артефактов к прочтению прошлого.

- К 80-летию Светланы Вячеславовны Студзитской и Михаила Фёдоровича Косарева. Томск: Аграф-Пресс, 2012. – С. 166–187.
- Петриченко А. М.* Литые деньги. М.: Изд-во «Пробел», 2000. – 184 с.
- Плетнёва Л. М.* Керамика Томского Приобья эпохи Раннего Железа // Из истории Сибири. Томск: Изд-во Том. ун-та, 1973. – Вып. 7. – С. 129–151.
- Плетнёва Л. М.* Некоторые вопросы культуры и культурных связей населения Томского Приобья в конце I тыс. до н. э. – начале н. э. // Из истории Сибири. Томск: Изд-во Том. ун-та, 1975. – Вып. 16. – С. 49–60.
- Плетнёва Л. М.* Томское Приобье в конце VIII-III вв. до н. э. Томск: Изд-во Том. ун-та, 1977. – 141 с., илл.
- Плетнёва Л. М.* Томское Приобье в позднем средневековье (по археологическим источникам). Томск: Изд-во Том. ун-та, 1990. – 134 с.
- Плетнёва Л. М.* Ранний железный век Нижней Томи (Возвращаясь к уже сказанному...) // Пространство культуры в археолого-этнографическом измерении. Западная Сибирь и сопредельные территории: Материалы XII ЗСАЭК. Томск: Изд-во Том. ун-та, 2001. – С. 300–301.
- Савинов Д. Г.* Минусинская провинция хунну (по материалам археологических исследований 1984–1989 гг.). СПб.: ИИМК РАН, 2009. – 226 с.
- Старцева (Плетнёва) Л. М.* Керамика городища Кижирова // Учёные записки Томского государственного университета. Вопросы археологии и этнографии Западной Сибири. Томск: Изд-во Том. ун-та, 1966. – № 60. – С. 71–78.
- Субботин А. В.* Нелинейный характер развития тагарской культуры (по материалам монографически раскопанных могильников). СПб.: ИИМК РАН, 2014. – 154 с.
- Троицкая Т. Н.* Кулайская культура в Новосибирском Приобье. Новосибирск: Наука, 1979. – 126 с.
- Чемякин Ю. П.* О ярсалинском этапе в древней истории таёжного Приобья // Вестник Томского государственного университета. История. 2013. – № 3 (23). – С. 314–318.
- Чиндина Л. А.* Древняя история Среднего Приобья в эпоху железа. Кулайская культура. Томск: Изд-во Том. ун-та, 1984. – 256 с.
- Ширин Ю. В.* «Мурлинский клад» – состав находок и их аналогии // Ханты-Мансийский автономный округ в зеркале прошлого. Томск; Ханты-Мансийск: Изд-во Том. ун-та, 2014. – Вып. 12. – С. 95–110.
- Полідович Ю. Б.* Скіфські хрестоподібні бляхи [Скифские крестовидные бляхи] // Археологія [Археология]. 2000. – № 1. – С. 35–48. (на украинском).
- Шанхай бо ву гуан занг цянь би. Цянь фан [上海博物馆藏钱币·钱范, 上海: 上海書畫出版社]. Каталог форм для монет из собрания Шанхайского музея монет. Шанхай : Шанхай шу хуа чу бан ши, 1994. (на китайском).

### Список сокращений

АН СССР – Академия наук Союза Советских Социалистических Республик  
ЗСАЭК – Западносибирская археолого-этнографическая конференция  
ИИМК РАН – Институт истории материальной культуры Российской Академии наук  
КККМ – Красноярский краевой краеведческий музей  
МАЭС ТГУ – Музей археологии и этнографии Сибири Томского государственного университета  
ПГУАК – Пермская Губернская Учёная Архивная Комиссия  
ТОКМ – Томский областной краеведческий музей

Симонов Д. А., директор.

**Средняя общеобразовательная школа № 112.**

Пр. Строителей 52, Новокузнецк, Россия, 654005.

E-mail: simonov\_danil80@mail.ru

Ширин Ю. В., кандидат исторических наук, зам. директора по науке.

**Музей-заповедник «Кузнецкая крепость».**

Ул. Кирова, 10, Новокузнецк, Россия, 654027.

E-mail: shirin\_a@mail.ru

*Материал поступил в редакцию 26.08.2016*



Simonov D. A., Shirin Y. V.

## ABOUT THE MAKING TIME OF CASTING MOLDS FROM KIZHIROVO HILLFORT

The article deals with new sources for dating of famous sacral-industrial complex of the early Iron Age from Kizhirovo hillfort in the Tomsk Ob region. This complex is comprised of casting molds and cult vessels with drawings, stylistically close to Kulayka culture casting and engraving on bronze discs. The completeness of molds was verified in the study of the collection. The article presents the analogy with subjects casting in these forms. They have a typological conformity in products of era boundaries and first centuries AD in various regions of Siberia and the Urals. Some of the technological methods used in the forms apparently related to the Central Asian cultural tradition of the Han time. The accumulated information allows to hypothesize that sacral-industrial complex of Kizhirovo did not appear at an early stage of existence sites of Kulayka culture, as previously thought, but later – on Sarovka stage of that culture.

**Key words:** *the early Iron Age, the Kulaika culture, Western Siberia, casting molds.*

### Referenses

- Yermolayev A. Ishimskaya kolleksiya. Opisaniye kolleksiy Krasnoyarskogo muzeya. Otdel arkheologicheskoy [The Ishim collection. Description of the Krasnoyarsk museum collections. Department of Archaeology]. Krasnoyarsk, Publ. 1914. – Vol. I. – 19 p. (in Russian)
- Zbruyeva A. V. Istoriya Prikamya v ananinskuyu epokhu [History of the Kama region in the epoch of Ananyino]. M.: Izd-vo AN SSSR Publ. 1952. – 326 p. (in Russian)
- Karacharov K. G. Kompleks predmetov rannego zheleznoogo veka, naydenny u gorodishcha Nivagalskoye 20 na r. Agane [Complex of items early Iron Age, found near the settlement Nivagalskoe 20 on r. Agan] // Khanty-Mansiyskiy avtonomnyy okrug v zerkale proshlogo [Khanty-Mansi Autonomous Okrug in a mirror of the past]. Tomsk; Khanty-Mansiysk: Izd-vo Tom. un-ta Publ. 2011. – Vol. 9. – Pp. 82–110. (in Russian)
- Leshchinskaya N. A. Vyatskiy kray v pianoborskuyu epokhu (po materialam pogrebalnykh pamyatnikov I-V vv. n.e.) [Vyatka region in Pyanobor epoch (based on burial sites I-V c. BC)]. Izhevsk, Publ. 2014. – 472 p. (in Russian)
- Matyushchenko V. I., Syrkina L. M. O novykh nakhodkakh epokhi rannego zheleza v Tomsko-Chulymskom Priobye [On the new discoveries of the early Iron Age in Tom-Chulymsk Ob] // Pervobytnaya arkheologiya Sibiri [Prehistoric Archaeology of Siberia]. L.: Nauka Publ. 1975. – Pp. 146–150. (in Russian)
- Mets F. I., Pletneva L. M. O nekotorykh peredneaziatskikh motivakh v iskusstve Tomskogo Priobia epokhi rannego zheleza [About some Near Eastern motifs in the art of Tomsk Ob in early Iron Age] // Arkheologicheskiye materialy i issledovaniya Severnoy Azii Drevnosti i Srednevekovia [Archaeological materials and researches of North Asia of Ancient and Medieval times]. Tomsk: Izd-vo Tom. un-ta Publ. 2007. – Pp. 214–220. (in Russian)
- Novokreshchennykh N. N. Glyadenovskoye Kostishche Permskoy gubernii na r. Kame s 17 tablitsami, pomeshchennymi v kontse knigi [Glyadenovo Bonesplace from Perm province on the river Kama with 17 tables, placed in the back of the book] // Trudy PGUAK [Works PPSAC]. Perm, Publ. 1914. – Vol. XI. – Pp. 19–98. (in Russian)
- Oborin V. A., Chagin G. N. Chudskiye drevnosti Rifeya. Permskiy zverinyy stil [Chud's antiquities of Rifey. Perm animal style]. Perm: Permskoye kn. izd-vo Publ. 1988. – 180 p. (in Russian)
- Ozheredov Yu. I., Yakovlev Ya. A. Arkheologicheskaya karta Tomskoy oblasti [Archaeological Map of Tomsk Region]. Tomsk: Izd-vo Tom. un-ta Publ. 1993. – Vol. 2. – 208 p. (in Russian)
- Pankratova L. V., Pletneva L. M. Arkhitektonika antropo-zoomorfnykh izobrazheniy na keramike Kizhirovskego gorodishcha [Arkhitektonika of anthropo-zoomorphic images on ceramics of hillfort Kizhirovo] // Arkheologo-etnograficheskiye issledovaniya Severnoy Evrazii: ot artefaktov k prochteniyu proshlogo. K 80-letiyu Svetlany Vyacheslavovny Studitskoy i Mikhaila Fedorovicha Kosareva [Archaeological and ethnographic research in North Eurasia: from artifacts to the reading of the past. On the 80th anniversary of Svetlana V. Studitskaya and Mikhail F. Kosarev]. Tomsk: Agraf-Press Publ. 2012. – Pp. 166–187. (in Russian)
- Petrichenko A. M. Litye dengi [Cast money]. M.: Izd-vo «Probel» Publ. 2000. – 184 p. (in Russian)
- Pletneva L. M. Keramika Tomskogo Priobia epokhi rannego zheleza [Ceramics of Tomsk Ob in early Iron Age] // Iz istorii Sibiri [From the history of Siberia]. Tomsk: Izd-vo Tom. un-ta Publ. 1973. Vol. 7. – Pp. 129–151. (in Russian)

- Pletneva L. M.* Nekotoryye voprosy kultury i kulturnykh svyazey naseleniya Tomskogo Priobia v kontse I tys. do n. e. – nachale n. e. [Some questions of cultural and cultural relations of the population of Tomsk Ob in the end of the I-st mill. BC. - the beginning of the I-st mill. AD] // *Iz istorii Sibiri* [From the history of Siberia]. Tomsk: Izd-vo Tom. un-ta Publ. 1975. – Vol. 16. – Pp. 49–60. (in Russian)
- Pletneva L. M.* Tomskoye Priobye v kontse VIII-III vv. do n. e. [Tomsk Ob in late VIII-III c. BC]. Tomsk: Izd-vo Tom. un-ta Publ. 1977. – 141 p. (in Russian)
- Pletneva L. M.* Tomskoye Priobye v pozdnem srednevekovye (po arkheologicheskim istochnikam) [Tomsk Ob in the late Middle Ages (according to archaeological sources)]. Tomsk: Izd-vo Tom. un-ta Publ. 1990. – 134 p. (in Russian)
- Pletneva L. M.* Ranniy zheleznyy vek Nizhney Tomi (Vozvrashchayas k uzhe skazannomu...) [Early Iron Age on the Lower Tom (Coming back to what has been said...)] // *Prostranstvo kultury v arkheologo-etnograficheskom izmerenii. Zapadnaya Sibir i sopredelnyye territorii: Materialy XII ZSAEK* [Cultural Space in archaeological and ethnographic dimension. Western Siberia and adjacent territories: Materials of XII WSAEK]. Tomsk: Izd-vo Tom. un-ta Publ. 2001. – Pp. 300–301. (in Russian)
- Savinov D. G.* Minusinskaya provintsiya khunnu (po materialam arkheologicheskikh issledovaniy 1984–1989 gg.) [Minusinsk Province of Xiongnu (based on archaeological research in 1984 to 1989)]. SPb.: IIMK RAN, Publ. 2009. 226 c.
- Startseva (Pletneva) L. M.* Keramika gorodishcha Kizhirovo [Ceramics of hillfort Kizhirovo] // *Uchenyye zapiski Tomskogo gosudarstvennogo universiteta. Voprosy arkheologii i etnografii Zapadnoy Sibiri* [Scientists notes of Tomsk State University. Questions of Archeology and Ethnography of the Western Siberia]. Tomsk: Izd-vo Tom. un-ta Publ. 1966. – № 60. – Pp. 71–78. (in Russian)
- Subbotin A. V.* Nelineynyy kharakter razvitiya tagarskoy kultury (po materialam monograficheski raskopannykh mogilnikov) [The nonlinear character of development of the Tagar culture (based on monographic excavated burials)]. SPb.: IIMK RAN Publ. 2014. – 154 p. (in Russian)
- Troitskaya T. N.* Kulayskaya kultura v Novosibirskom Priobye [Kulayka culture in Novosibirsk Ob]. Novosibirsk: Nauka Publ. 1979. – 126 p. (in Russian)
- Chemyakin Yu. P.* O yarsalinskom etape v drevney istorii tayezhnogo Priobia [About Yarsale stage in the ancient history of the taiga Ob] // *Vestnik Tomskogo gosudarstvennogo universiteta. Istoriya*. [Bulletin of the Tomsk State University. History] Publ. 2013. – № 3 (23). – Pp. 314–318. (in Russian)
- Chindina L. A.* Drevnyaya istoriya Srednego Priobia v epokhu zheleza. Kulayskaya kultura [The ancient history of the Middle Ob in the Iron Age. Kulayka culture]. Tomsk: Izd-vo Tom. un-ta Publ. 1984. – 256 p. (in Russian)
- Shirin Yu. V.* «Murlinskiy klad» – sostav nakhodok i ikh analogii [«Murlinka treasure» – the composition of the finds and their analogues] // *Khanty-Mansiyskiy avtonomnyy okrug v zerkale proshlogo* [Khanty-Mansi Autonomous Okrug in a mirror of the past]. Tomsk; Khanty-Mansiysk: Izd-vo Tom. un-ta Publ. 2014. – Vol. 12. – Pp. 95–110. (in Russian)
- Polidovych Yu. B.* Skifski khrestopodibni bliakhy [Scythian cruciform plaques] // *Arkheolohiia* [Archaeology] Publ. 2000. – № 1. – Pp. 35–48. (in Ukrainian)
- Shanghai bo wu guan zang qian bi. Qian fan. [Catalog casting moulds for coins from the collection of Shanghai Museum of coins] Shanghai : Shanghai shu hua chu ban she Publ. 1994. (in Chinese)

Simonov D. A.

**Middle School General Education № 112.**

Av. Stroiteley, 52, Novokuznetsk, Russia, 654005.

E-mail: simonov\_dani180@mail.ru

Shirin Yu. V.

**Museum-reserv «Kuznetsk fortress».**

St. Kirova, 10, Novokuznetsk, Russia, 654027.

E-mail: shirin\_a@mail.ru