

Рудковский И. В.

ОРНАМЕНТАЛЬНЫЕ КОМПЛЕКСЫ НА КЕРАМИКЕ РАННЕГО СРЕДНЕВЕКОВЬЯ ИЗ МОГИЛЬНИКОВ ТОМСКОГО ПРИОБЬЯ (Опыт симметрии)

Комплекс методов, построенных на основном свойстве орнаментов – симметрии – был разработан и успешно применён автором при анализе андроновских и синташтинских комплексов. В настоящей статье предпринимается первая попытка применения симметрии к орнаментальным комплексам другой эпохи и другой традиции. Полигоном для тестирования стали серии орнаментированных сосудов из раннесредневековых могильников Томского Приобья ТКМ-I и ТКМ-II. Этот опыт должен дать основания предполагать, что методы симметрии более универсальны, чем предполагалось ранее.

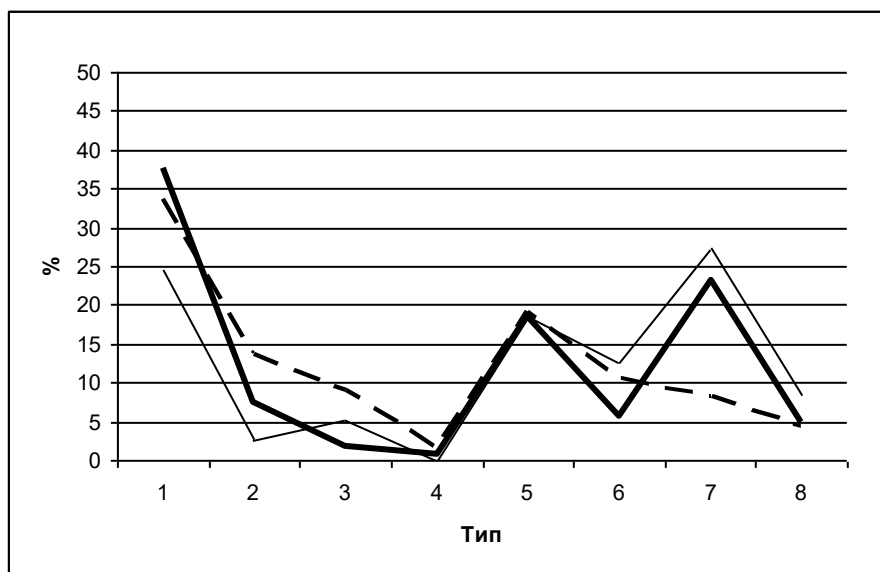
Ключевые слова: орнамент, симметрия, эпоха бронзы, раннее Средневековье.

Симметрия – открытая группа методов по изучению объектов в плане их симметрической организации. В орнаментике, как особом роде изобразительного искусства, использование принципов симметрии является основополагающим. В традиционных культурах, в том числе и культурах археологических, орнаментика очень часто является одним из главных информационных источников, по характеру которого какая-либо данная культура и определяется, как отличный от прочих, феномен. Исследователь, достаточно долго работающий с материалом, безошибочно определяет, что орнаментика «А» отличается от орнаментик «Б», «С» и т.д. Более того, для него не составит труда выделить не только «А», как таковой, но и структурировать его на подтипы. Однако, при фактически правильно выделенной культурно обособленной орнаментике, мы часто наблюдаем весьма рыхлое обоснование этого выделения, чаще всего, в виде его вербального описания с использованием произвольных образов. На фоне этой проблемы использование хорошо разработанной *типологии геометрической симметрии* даёт исключительную возможность дать математизированное определение той или иной орнаментики, как особого феномена с совершенно определёнными свойствами.

Симметрический подход был разработан и применён автором настоящей статьи в рамках своего научного интереса, при изучении феномена андроновской орнаментики – одноимённой культурно-исторической общности (АКИО) эпохи бронзы (Рудковский, 2003, 2005, 2010, 2013, 2014). Одной из основных задач этого исследования был поиск инвариантных признаков в массе орнаментальных комплексов на керамике из андроновских могильников. Эти признаки выявились при подсчёте использования андроновцами восьми типов бордюрной симметрии в каждом из репрезентативных комплексов. Полученные результаты выражались в виде графов-симметрограмм в системе координат, где по горизонтали обозначались типы симметрии, а по вертикали – проценты содержания в комплексе бордюров этих типов. Отложенные точки соединялись прямыми линиями. Конфигурации полученных симметрограмм чётко разделились на две изолированные группы: алакульскую и фёдоровскую. Таким образом, орнаментики двух археологических культур АКИО получили формализованное обоснование своей особенности.

Симметрия показала себя эффективным инструментом при анализе андроновских орнаментов, но оставался открытым вопрос: насколько этот подход применим к орнаментикам других культур и других эпох? В качестве эксперимента была проведена симметрия синташтинских орнаментальных комплексов (Рудковский, 2015). Опыт можно считать удачным, так как симметрограммы всех исследованных синташтинских комплексов оказались, безусловно, однотипными. Отмечена и их схожесть с андроновскими симметрограммами, причём, одновременно и с алакульскими, и с фёдоровскими (табл. 1). (Фёдоровская симметрограмма в этом ряду довольно своеобразна, но это отдельная тема).

**Симметрограммы алакульской (жирная линия), фёдоровской (пунктир)
и синташтинской орнаментик**



При этом, однако, нельзя было игнорировать тот неоспоримый факт, что мы имели дело с комплексами, маркирующими разные этапы и варианты одной орнаментальной традиции. И их схожесть, в принципе, была ожидаема. Труднее было делать какие-либо предположения относительно работоспособности симметрометрии на орнаментальных комплексах, заведомо изолированных от андроновского мира как территориально, так и эпохально. Но исследование именно таких объектов и могло бы выяснить, является ли симметрометрия универсальной стратегией в изучении традиционных орнаментов, или остаётся эффективной, но частной методикой для частного случая.

Полигоном для проверки новых возможностей симметрометрии стала орнаментика раннего Средневековья Томского Приобья. Была исследована керамика Тимирязевских курганных могильников (ТКМ) I и II. Выбор этих объектов, с одной стороны, был случаен, но с другой – должен был соответствовать некоторым необходимым требованиям. Во-первых, комплексы должны быть однокультурными, во-вторых, должны быть репрезентативными (не менее 30 сосудов с памятника) и, что уже подразумевалось, они не должны быть генетически связаны с орнаментиками эпохи бронзы степей. Всем этим требованиям выбранные объекты соответствовали. Источниковой базой исследования послужила авторская публикация результатов раскопок ТКМ-I и ТКМ-II (Беликова, Плетнёва, 1983).

Имеет смысл повториться, что основной единицей классификации в орнаментологии является бордюр – полоса одномерного распространения исходной орнаментальной фигуры. Именно бордюры являются материализацией восьми типов бордюрной симметрии. В приведённой таблице (табл. 2) напротив типологических схем типов бордюрной симметрии приведены некоторые характерные образцы орнаментов из рассматриваемых памятников. Внешняя конфигурация и техника исполнения имеют, безусловно, значение при характеристике исследуемой орнаментики, однако, относительно нашей задачи, эти параметры вторичны: они имеют отношение к симметрометрической формуле орнаментального комплекса такую же степень отношения, как, например, форма и функции организма к строению ДНК. Так, одно из свойств типа симметрии – обозначать неопределённое множество самых разнообразных форм: только в андроновской орнаментике второй тип включает 93 орнаментальных бордюра, пятый – 100, шестой – 77 (Рудковский, 2013: 73; 2014: 36–58, 68–102).

Графические схемы типов бордюрной симметрии и соответствующие им орнаментальные реплики из комплексов ТКМ-I и ТКМ-II

	типы бордюрных симметрий	орнаментальные реплики
1		
2		
3		
4		
5		
6		
7		
8		

Т а б л и ц а 3

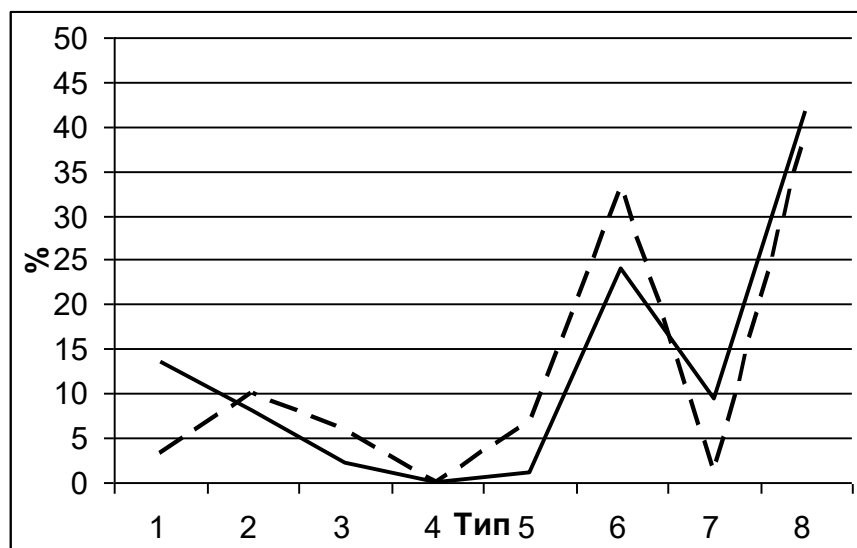
**Проценты содержания типов бордюрной симметрии в орнаментальных комплексах
ТКМ-I и ТКМ-II**

Могильники	Сосуды	Бордюры	Типы бордюрной симметрии							
			1	2	3	4	5	6	7	8
			Процент содержания типов в комплексах							
ТКМ-I	133	409	3,2	10	6	0	6,7	33,2	1,2	39,3
ТКМ-II	30	96	13,5	8,1	2,1	0	1,1	24,1	9,4	41,7

В результате вычислений получены следующие результаты (табл. 3). Сразу отметим, что в комплексах задействованы семь из восьми типов бордюрной симметрии (нет только четвёртого типа, но он, в принципе довольно редок), что свидетельствует о высокой развитости исследуемой орнаментальной системы. Используя данные таблицы, были построены симметрограммы комплексов ТКМ-I и ТКМ-II (табл. 4). Как можно наблюдать, комбинаторика процентных соотношений и формы обеих симметрограмм бесспорно однотипны.

Т а б л и ц а 4

Симметрограммы орнаментальных комплексов ТКМ-I (пунктир) и ТКМ-II



Некоторые различия в абсолютных показателях не меняют впечатления, что перед нами два гомологических подобия. Можно, конечно, обратить внимание на ломающую геометрию разницу по первому типу, но придавать этому какое-либо содержательное значение (культурологическое, или хронологическое) пока рано. Главное, что следует отметить по итогам исследования – тестируемый метод, по всей видимости, позволяет выявлять симметрический стандарт не только в синташтинско-андроновских комплексах, но и в иных орнаментах. И этот код, в виде особой формы симметрограммы, для каждой орнаментальной культуры будет индивидуальным (своего рода «copyright»), о чём свидетельствует полное несходство в комбинаториках симметрий андроновских орнаментов и орнаментов раннего Средневековья Томского Приобья.

Примечание. Было бы некорректным обойти молчанием один нюанс, который мог бы стать разрушительным по отношению приведённых построений. Исследователи Тимирязевских комплексов и, в первую очередь, авторы монографии, которая использована здесь в качестве основного и единственного источника, в настоящее время небезосновательно считают ТКМ-I и ТКМ-II частями одного грандиозного некрополя. Однако, даже если это так, мы имеем две сплошные репрезентативные выборки из разных частей пусть и одного могильника. И эти выборки дали чрезвычайно схожие показатели, как если бы вместо одного большого могильника древние жители соорудили несколько относительно меньших.

Список литературы

- Беликова О. Б., Плетнёва Л. М. Памятники Томского Приобья в V – VIII вв. н.э. – Томск, 1983. – 245 с.
- Рудковский И. В. Системообразующие инварианты андроновской орнаментики: дис. ... канд. ист. наук. – Омск, 2003. – 169 с.
- Рудковский И. В. Симметрометрия андроновских орнаментов // Культуры и народы Западной Сибири в контексте междисциплинарного изучения. Сборник Музея археологии и этнографии им. В. М. Флоринского Томского государственного университета. – Вып. 1. – Томск, 2005. – С. 166–176.
- Рудковский И. В. Комбинаторика бордюрных симметрий в андроновских орнаментальных комплексах // Известия Алтайского государственного университета. – Вып. 4/1 (68/1). – Барнаул, 2010. – С. 213–222.
- Рудковский И. В. Андроновская орнаментика в контексте системообразующих инвариантов. – Алматы, 2013. – 192 с., ил.
- Рудковский И. В. Археология Западной Сибири: симметрометрия археологических орнаментов: учебное пособие. – Томск, 2014. – 124 с.
- Рудковский И. В. Симметрометрия синташтинских орнаментов // Древний Торгай и Великая Степь: часть и целое. Сборник научных статей, посвящённый 70-летию Виктора Николаевича Логвина. – Костанай; Алматы, 2015. – С. 424–431.

Рудковский И. В., кандидат исторических наук.

Томский государственный педагогический университет.

Ул. Киевская, 60, Томск, 634061, Россия.

E-mail: lemke2@yandex.ru

Материал поступил в редакцию 01.10.2016

Rudkovsky I.

THE ORNAMENTAL COMPLEXES OF CERAMICS OF THE EARLY MIDDLE AGES FROM THE BURIAL GROUNDS OF TOMSK OB RIVER AREA (The attempt of symmetrometria)

A set of methods built on the main property of patterns of symmetry was developed and successfully applied by the author in the analysis of Andronovo and Sintashta complexes. In this article is taken the first attempt of application of simmetrometria for ornamental complexes of a different era and a different tradition. The ground for testing became some series of ornamented vessels from the burial grounds of Tomsk Ob river area TKM-I and TKM-II. This experience should provide reasons to assume that the methods of symmetrometria more universal, than previously thought.

Key words: *ornament, symmetry, bronze age, early middle ages.*

References

- Belikova O. B., Pletneva L. M. Pamjatniki Tomskogo Priob'ja v V–VIII vv. n. je. [Monuments of Tomsk Priobye in V–VIII century AD]. – Tomsk: TSU Publ., 1983. – 243 p. (in Russian)*

Rudkovsky I. V. Sistemoobrasujushie invarianty andronovskoy ornamentiki [Systembrushes invariants of Andronovo ornamentation]: Dis. kand. ist. nauk. – Omsk, 2003. – 169 s. (in Russian)

Rudkovsky I. V. Simmetrometrija andronovskih ornamentov [Simmetrometria of the Andronovo ornaments] // Kulturi i narodi Sapadnoy Sibiri v kontekste mezhdisciplinarnogo isuzhenija. Sbornik Museja archeologii i etnografii im. V. M. Florinskogo Tomskogo gosudarstvennogo universiteta. – Vip.1. – Tomsk, 2005. – P. 166–176. (in Russian)

Rudkovsky I. V. Kombinatorika bordjurnih simmetry v andronovskih ornamental'nih kompleksah [Combinatorics of the curb symmetries in Andronovo ornamental complexes] // Izvestija Altaiskogo gosuniversiteta. – Barnaul, 2010. – Vip. 4/1 (68/1). – P. 213–222. (in Russian)

Rudkovsky I. V. Andronovskaja ornamentika v kontekste sistemoobrasujuschih invariantov. [Andronovo ornamentation in the context of systembrushes invariants]. – Almaty, 2013. – 192 s. (in Russian)

Rudkovsky I. V. Archeologija Sapadnoy Sibiri: simmetrometrija archeologicheskikh ornamentov [Archaeology of the West Syberia: symmetrometria of the archaeological ornaments]. – Tomsk, 2014. – 124 s. (in Russian)

Rudkovsky I. V. Simmetrometrija sintashtinskih ornamentov [Simmetrometria of the Sintashta ornaments] // Drevniy Torgay i Velikaja Step: thast i zeloe. Sbornik nauthnih statey, posvjashenny 70-letnemu jubileyu Viktora Nikolaevitha Logvina. – Kostanay; Almaty, 2015. – P. 424–431. (in Russian)

Rudkovsky I. V., Candidate of Historical Sciences, Associate Professor.

Tomsk State Pedagogical University.

Ul. Kievskaya, 60, Tomsk, Russia, 634061.

E-mail: lemke2@yandex.ru